



OBSERVATOIRE DU SAHARA ET DU SAHEL SAHARA AND SAHEL OBSERVATORY

PROJET SMAS

« RENFORCER LA GESTION DURABLE DU SYSTEME AQUIFERE
SENEGALO-AURITANIEN POUR ASSURER L'ACCES A L'EAU DES POPULATIONS
CONFRONTEES AU CHANGEMENT CLIMATIQUE - SMAS »

APPEL D'OFFRES

POUR LA MISE EN PLACE D'UNE PLATEFORME REGIONALE
OPERATIONNELLE D'ECHANGE D'INFORMATIONS
ET DE DONNEES (SITE WEB)

TERMES DE RÉFÉRENCE

[AO/OSS/SMAS_SITE-WEB/041024-30]

OCTOBRE 2024

1- CONTEXTE

L'Observatoire du Sahara et du Sahel (OSS) est une organisation à caractère international basée à Tunis. Il offre un cadre de partenariat Nord-Sud-Sud en vue de mobiliser et de renforcer la capacité des pays africains membres à relever les défis environnementaux dans une perspective de développement durable.

L'OSS est un instrument scientifique et technique au service de ses pays et organisations membres pour le développement de concepts, d'approches et de méthodologies en rapport avec la gestion des ressources en eau et des terres et l'adaptation au changement climatique dans la région circum-saharienne.

Les ressources en eau souterraines en Afrique jouent un rôle crucial dans la fourniture d'eau potable, l'irrigation agricole et le soutien des écosystèmes locaux, mais font face à des défis croissants liés à la surexploitation, à la pollution et au changement climatique. La nécessité d'une gestion intégrée et conjointe de ces ressources est impérative pour assurer leur utilisation durable et équitable, ainsi que pour relever les défis actuels et futurs liés à la disponibilité et à la qualité de l'eau.

Le système aquifère Sénégal-Mauritanien (SMAS) est un vaste réseau souterrain s'étendant sur 300 000 km², partagé entre la Gambie, la Guinée-Bissau, la Mauritanie et le Sénégal. Il est alimenté principalement par les fleuves Sénégal et Gambie et composé de trois aquifères majeurs. La région présente une diversité climatique allant du désertique au tropical humide, avec des enjeux majeurs liés à la surexploitation et à la pollution des eaux souterraines. La population croissante, les pratiques agricoles et industrielles, ainsi que les effets du changement climatique accentuent ces défis. La gestion intégrée de cette ressource transfrontalière est essentielle pour assurer un approvisionnement en eau durable pour les populations locales et soutenir le développement socio-économique de la région.

Dans ce contexte, l'OSS a initié le projet « Renforcer la gestion durable du système aquifère sénégal-mauritanien pour assurer l'accès à l'eau des populations confrontées au changement climatique (SMAS) ».

Le Projet SMAS met en œuvre des activités qui visent essentiellement à améliorer la gestion intégrée et conjonctive du système aquifère sénégal-mauritanien pour une utilisation durable des ressources en eau pour les populations, l'agriculture et les industries afin d'améliorer la sécurité alimentaire et la résilience au changement climatique dans la région.

Pour atteindre cet objectif, le projet va développer un certain nombre d'activités fondées sur une approche intégrée visant à gérer la ressource en eau de manière conjointe, permettant ainsi d'améliorer son accès tout en assurant sa protection.

Cette approche, qui repose sur le concept de vision, permettra aux acteurs de générer leur propre motivation intrinsèque et leur engagement en vue de développer un programme d'action stratégique régional et un plan directeur de gestion conjointe pour le système aquifère sénégal-mauritanien. Elle aura également pour but de changer le comportement et l'attitude des acteurs dans la manière dont ils exploitent la ressource à travers le pilotage et la mise en œuvre de solutions d'adaptation au changement climatique. Cela constitue la « fondation solide » vers le développement durable des communautés dans certaines zones défavorisées et le renforcement de la gestion conjointe des ressources en eau transfrontalières du système aquifère sénégal-mauritanien (SMAS).

Dans le but d'assurer d'une part l'appropriation de l'approche du projet SMAS par les acteurs dans les quatre pays, à savoir la Gambie, la Guinée Bissau, la Mauritanie et le Sénégal et d'autre part la communication et le partage durable des données et des informations sur le système aquifère sénégal-mauritanien et ses acquis, il est crucial de créer un site WEB visant à donner toutes les informations clés.

Le projet SMAS comprend quatre (4) composantes :

- **Composante 1** : Évaluer les ressources en eau du système aquifère sénégal-mauritanien (SMAS) en relation avec les fleuves Sénégal et Gambie et identifier les risques environnementaux transfrontaliers, y compris les considérations relatives au changement climatique
- **Composante 2** : Développer un programme d'action stratégique (PAS) régional et un plan directeur de gestion conjointe pour le système aquifère sénégal-mauritanien.
- **Composante 3** : Piloter la mise en œuvre de solutions d'adaptation au changement climatique dans certaines zones défavorisées et renforcer la gestion conjointe des ressources en eau transfrontalières du système aquifère sénégal-mauritanien (SMAS).
- **Composante 4** : Développement des capacités, communication et gestion des connaissances

La mise en place d'une plateforme régionale opérationnelle d'échange d'informations et de données pour la gestion conjonctive des ressources en eau, à travers un site WEB.

Les présents termes de références sont élaborés en vue du recrutement d'un bureau d'études pour la mise en place du site WEB du projet SMAS.

2- OBJET DE LA PRESTATION

L'objet de cet appel d'offre est de concevoir, développer et mettre en place le site WEB du projet SMAS. Il s'agira de mettre en place une plateforme régionale opérationnelle d'échange d'informations et de données pour la gestion conjonctive des ressources en eau, permettant de faciliter la communication entre les différents intervenants et donner une meilleure visibilité au projet.

3- DESCRIPTION TECHNIQUE DE LA PRESTATION

Le site WEB du SMAS doit offrir un contenu de qualité et adapté aux besoins des différents publics cibles. Son apparence doit être conviviale, avec une navigation attractive et ergonomique, sur la base d'une charte graphique soigneusement étudiée afin d'assurer une expérience d'utilisateur agréable et moderne.

Le site WEB doit remplir les fonctions suivantes :

- **Communication institutionnelle** : apporter de la visibilité au projet et à l'OSS ;
- **Actualités** : fournir des informations précises et riches en contenu sur toutes les activités menées dans le cadre du projet : collecte de données, sensibilisation à l'économie et à la protection des eaux souterraines, etc. ;
- **Sensibilisation/plaidoyer** : communiquer, dans un format et un langage accessible à



tous, sur les thématiques liées à la gestion intégrée des ressources en eau : importance, pertinence et enjeux.

- **Partage** : permettre le partage de données entre différents pays, favorisant une approche intégrée dans la gestion des ressources en eau. Ça permet aussi de mettre les produits, la connaissance et l'expertise générés par les activités du projet au service des acteurs de la gestion des ressources en eau. Par exemple : les résultats du projet, les meilleures pratiques de gestion de la ressource en vue de leur reproduction et de leur mise à l'échelle, les modules de renforcement des capacités (en matière de bases de données, de SIG, de modélisation, de ADT/PAS1, d'allocation des ressources en eau, etc.), supports COM, etc. ;
- **Plateformes de collaboration** : faciliter la coopération entre les 4 pays, concernés sur la gestion des eaux souterraines.

L'OSS aura la charge de livrer le contenu des différentes rubriques du site.

Public ciblé

Les principaux groupes d'audience du site WEB du SMAS sont :

- Cadres, experts et professionnels de la gestion des ressources en eau dans les quatre pays concernés, et plus spécialement du système aquifère du sénégal-mauritanien
- Chercheurs, universitaires, formateurs et étudiants notamment dans le domaine des ressources en eau, de l'agriculture et de l'environnement
- Journalistes et professionnels des médias, notamment les journalistes spécialisés dans les questions des ressources en eau et l'éducation environnementale
- Partenaires techniques de l'OSS et du projet SMAS [GEF, OMVS, OMVG etc...]
- Grand Public : communautés dotées d'un accès internet et les citoyens concernés par l'utilisation et la protection des ressources du SMAS.

Fonctionnalités

Le site WEB du SMAS doit offrir les fonctionnalités suivantes :

- **Page d'accueil** : page d'accueil attractive, respectant la charte graphique de l'OSS et du projet, et assurant une navigation simple et une découverte/orientation intuitive.
- **Contenu** : choix d'un thème adéquat en fonction du projet, assurant une consultation agréable et un accès facile aux différentes rubriques et produits (supports COM, contenu multimédia, ...). Le contenu des différentes rubriques du site doit être accompagné de mots clés (*tags*) facilitant l'indexation et la recherche.
- **Structure** : renforcer la navigation "alternative", et s'assurer que le contenu du site soit intuitivement accessible
- **Recherche** : outil de recherche performant
- **Téléchargement** : Espace téléchargement classé par produit/thèmes
- **Multimédia** : enrichir le contenu « textuel » par des images et des vidéos, avec la possibilité de les coupler avec les vidéos YouTube
- **Réseaux sociaux** : assurer le lien entre le site WEB et les réseaux sociaux de l'OSS (Facebook, ...)
- **Interaction** : donner la possibilité aux internautes de partager le contenu avec leurs

¹ Analyse Diagnostique Transfrontalière / Programme d'Action Stratégique

contacts et amis sur les réseaux sociaux

- **Version mobile** : le contenu du site doit être parfaitement accessible sur les différents navigateurs et terminaux mobiles (*responsive design*)
- **Référencement** : il s'agit d'améliorer le référencement du site WEB sur les moteurs de recherche tels que Google
- **Statistiques de connexion** : Le prestataire doit permettre aux responsables de l'OSS, un accès en ligne aux statistiques de fréquentation du site. Celles-ci doivent comprendre (Nombre d'accès visiteurs, Mots clés tapés par les internautes, Nombre de visites, Pages visitée, Types de navigateurs utilisés, ...)

4- DEMARCHE

En partant des éléments fournis dans cette note et de la maquette en annexe, le bureau d'études doit concevoir et déployer le site WEB du SMAS. Le développement doit être mené avec l'accompagnement, l'implication et la validation de l'OSS.

La démarche à adopter se présente comme suit :

- Etude des besoins et analyse de la maquette développée par l'équipe de l'OSS (C.f. Annexe, ...)
- Développement de trois propositions préliminaires (architecture, charte graphique, etc.)
- Choix d'un Template par l'OSS. Le bureau d'études pourra être appelé à tenir des réunions / visioconférences avec l'équipe OSS
- Déploiement du prototype du site WEB sur une adresse privée / cachée
- Validation du prototype dans un processus itératif (OSS / bureau d'études)
- Déploiement de la nouvelle version du site et formation des utilisateurs sur l'alimentation du site en termes de contenu (équipe COM) ainsi que sa gestion et maintenance (équipe IT)

Le bureau d'études est appelé à élaborer :

- Un rapport technique détaillant les différentes composantes techniques de la plateforme ainsi que les interactions les unes avec les autres (bibliothèques utilisées, interactions avec la base de données, etc...).
- Un support de formation pour la prise en main de la plateforme et la gestion de contenu, ainsi que sa maintenance et sa mise à jour. Ce support, appuyé par la formation assurée par le bureau d'études au profit des gestionnaires du site WEB au niveau de l'OSS doit garantir la prise en charge du nouveau site WEB avec sa composante cartographique par l'équipe de l'OSS.

5- LIVRABLES

A la fin de l'exécution de la mission, le bureau fournira les livrables suivants :

- Un rapport global de mission incluant l'architecture informatique globale et détaillée du système et de la base de données ;
- Un dossier d'installation technique (DIT) ;
- Une documentation sur l'exploitation et la maintenance du site et la base de données ;



6- MODALITE DE PAIEMENT

- Paiement initiale (Conception et validation des maquettes) :
Montant : 30% du montant total
Échéance : Après la livraison et validation des maquettes graphiques l'OSS.
- Paiement intermédiaire 1 (Développement des fonctionnalités principales) :
Montant : 20% du montant total
Échéance : Après la livraison et la validation des fonctionnalités principales (accès au CMS, pages statiques, formulaires de contact).
- Paiement final (Mise en ligne et validation finale) :
Montant : 50% du montant total
Échéance : Après la mise en ligne du site et validation finale du client (tests de qualité et conformité).

7- PROFIL DU BUREAU D'ETUDES

Qualifications du bureau d'études

Les bureaux d'études désirant participer à cet appel d'offres doivent avoir les qualifications suivantes :

- Exercer dans le domaine de développement WEBWEB et plateformes interactives ;
- Disposer de l'expérience et des références en conception, déploiement et intégration d'applications WEB sur des projets de grande envergure.

Qualifications du Personnel Clé et compétences pour la mission

Pour cette mission, le bureau d'études doit proposer une équipe composée des profils suivants :

Un.e chef.ffe de mission

Expert.e en développement WEB qui doit disposer de l'expérience et des références en conception, déploiement et intégration d'applications et sites WEB et sur des projets similaires.

Il.elle doit spécifiquement :

- Disposer d'un niveau académique de Bac + 5 au minimum en informatique
- Compétence Approfondie en Développement WEB : Expertise dans le développement front-end et back-end de sites WEB, avec une connaissance approfondie des langages de programmation tels que HTML5, CSS3, JavaScript, PHP, et des frameworks WEB comme Bootstrap.
- Maîtrise du CMS : Excellente compréhension et expérience pratique dans l'utilisation de systèmes de gestion de contenu (CMS), en particulier Drupal. Capacité à installer, configurer et personnaliser Drupal selon les besoins spécifiques du projet de l'OSS.
- Maîtrise du Français et de l'Anglais : Excellente maîtrise à la fois du français et de l'anglais, les langues de travail de l'OSS. Capacité à communiquer de manière claire et efficace à l'écrit et à l'oral, ainsi qu'à travailler dans un environnement multilingue et multiculturel.



Un/une Expert.e en infographie et design

- Disposer d'un niveau académique minimum d'un niveau Bac + 3 en infographie et multimédia ;
- Compétences en Infographie et en WEB Design : Capacité avérée à créer des interfaces utilisateur esthétiques et fonctionnelles, en harmonie avec l'identité visuelle de l'OSS. Expérience dans la conception de maquettes graphiques, la création de logos, d'icônes et d'autres éléments graphiques pour le WEB.
- Maîtrise du Français et de l'Anglais : Excellente maîtrise à la fois du français et de l'anglais, les langues de travail de l'OSS. Capacité à communiquer de manière claire et efficace à l'écrit et à l'oral, ainsi qu'à travailler dans un environnement multilingue et multiculturel.

8- SOUMISSION DES PROPOSITIONS

Les dossiers doivent parvenir par courriel à l'adresse suivante procurement@oss.org.tn, en mentionnant dans l'objet du message « **Mise en place d'un site WEB - Projet Renforcer la gestion durable du système aquifère sénégal-mauritanien pour assurer l'accès à l'eau des populations confrontées au changement climatique (SMAS)**, « [AO/OSS/SMAS_Site-web/041024-30] » et ce au plus tard le **23 octobre 2024 à minuit heure de Tunis**.

Le bureau d'études candidat à la présente mission devra présenter sa proposition composée de l'offre technique et de l'offre financière et le dossier administratif comme suit :

Le dossier administratif

Les Bureaux d'Etudes sont tenus de fournir les documents administratifs suivants :

- Une déclaration sur l'honneur dûment remplie et signée conformément au formulaire (annexe 1) ;
- Une fiche de référencement remplie et signée par le représentant légal du bureau d'études (annexe 2) ;
- Un extrait récent du registre national des entreprises du Bureau d'Etudes.

Offre technique

L'offre technique doit comporter :

- Une note méthodologique de la réalisation de la mission tout en présentant la compréhension de la mission,
- Un chronogramme détaillé de réalisation de la mission ;
- Les technologies et architecture du logiciel proposé ;
- Les CV's des membres de l'équipe proposée ;
- Une liste des références actives.

Offre financière

L'offre financière est à présenter en dinars tunisiens (en TTC et en HTVA) et détaillée par rubrique.

9- EVALUATION DES OFFRES - SOUMISSION DES PROPOSITIONS

L'évaluation des offres se déroule en deux temps. L'évaluation des propositions techniques sera faite avant l'ouverture et la comparaison des propositions financières des candidats qualifiés.

Évaluation technique

Les offres présentées par les bureaux d'études seront évaluées conformément au barème ci-dessous :

Seuls les candidats ayant obtenu au moins 70% des points à l'issue de l'évaluation technique seront pris en compte pour l'évaluation financière

Critères d'évaluation	
1. Evaluation du bureau d'Etudes :	20 points
Au moins 5 Références dans le domaine	
Avoir réalisé au moins trois (3) missions similaires (Fournir les attestations de bonne fin d'exécutions est indispensable) ;	
1. Évaluation des experts exigés :	80 points
Expert.e en développement	50 points
Justifier d'une formation d'au moins de niveau Bac + 5 en informatique	
Avoir au minimum 5 ans d'expérience, dans le développement WEB	
Avoir réalisé au moins 3 missions dans le développement CMS Drupal	
Un.e expert.e en développement d'applications	30 points
Avoir au moins une formation de niveau BAC +3 en infographie	
Avoir au minimum 5 ans d'expérience, dans l'infographie	
Avoir réalisé au moins 3 missions similaires	
Total	100 points

La note minimale pour la qualification technique est de 70 points sur 100. Les offres ayant obtenu des notes strictement inférieures à 70 seront considérées non éligibles pour l'évaluation financière et seront rejetées.

Évaluation financière

La formule utilisée pour déterminer les scores financiers est la suivante :

$S_f = 100 \times F_m / F$, où S_f est le score financier, F_m est la proposition la moins-disante et F le prix de la proposition considérée.

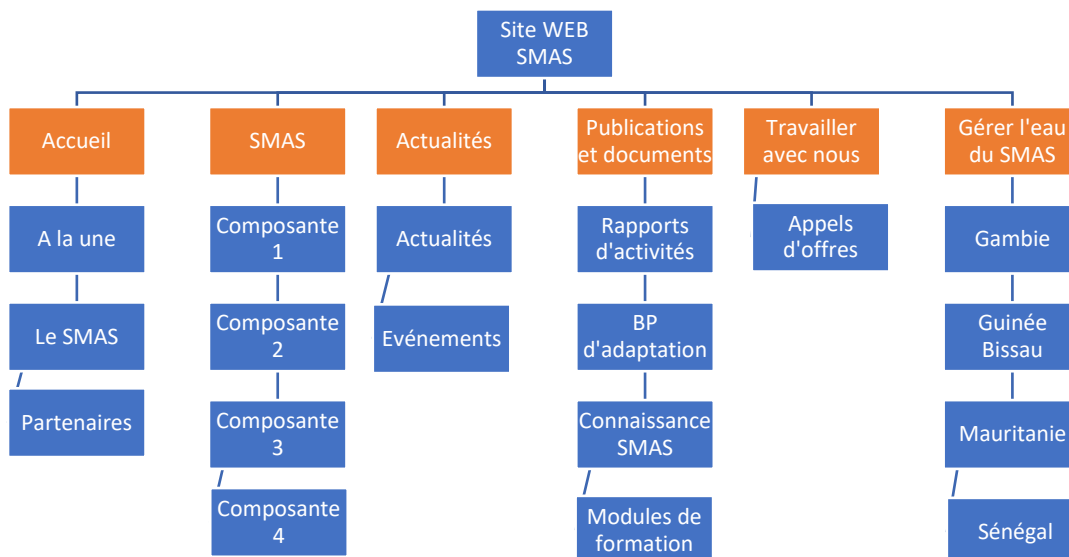
Évaluation finale

La méthode combinée (70% pour l'offre technique et 30% pour l'offre financière) est retenue pour la sélection finale.

La notation finale sera la moyenne pondérée de la note technique et de la note financière avec les coefficients de pondération suivants : score technique (70%) et score financier (30%).

La note totale (T) sera donc : $T = S_t \times 0,70 + S_f \times 0,30$

Architecture proposée du site WEB SMAS



Annexe 1 - Modèle de déclaration sur l'honneur
Déclaration sur l'honneur

Objet de l'appel d'Offres :

Je, soussigné.e (nom et prénom) :

Nationalité :

Agissant en qualité de

Raison sociale :

Adresse :

Inscrit au registre du commerce sous le n° le

à

Matricule fiscal :

• **Déclare sur l'honneur :**

- 1- N'avoir jamais été en liquidation judiciaire et n'avoir jamais fait l'objet d'aucune poursuite judiciaire pour quelques motifs que ce soit ;
- 2- M'engager à ne pas recourir, par moi-même ou par personne interposée, à des pratiques pouvant être qualifiées de malversation, de fraude ou de corruption dans les différentes procédures de passation, de gestion et d'exécution du présent marché ;
- 3- M'engager dans le cas où mon offre est retenue, à respecter les procédures en vigueur à l'OSS et l'obligation de réserve et du secret professionnel pour tous les faits et/ou informations que j'aurais à connaître.

• **Certifie** l'exactitude des renseignements contenus dans la présente déclaration sur l'honneur et dans les pièces fournies dans mon offre.

• **Certifie** que je n'ai aucun lien de parenté avec aucune personne recevant une rémunération quelconque de l'OSS.

• **Reconnais** avoir pris connaissance que toute imprécision ou erreur et tout manquement pouvant être relevé dans le contenu de mon offre ainsi que le non-respect des conditions de participation, sont des causes de rejet de ma candidature.

Fait à.....le.....

Signature

Merci de retourner ce document dûment complété et signé par le représentant du bureau d'études



Annexe 2 | Fiche de référencement

COORDONNEES DU BUREAU D'ÉTUDES

Raison sociale :

Forme juridique : N° Identifiant Fiscal : Date d'immatriculation : Lieu d'immatriculation :	N° matricule fiscal : Date d'inscription au registre du commerce :	
Nom, Prénom et nationalité du représentant légal :	Fonction :	E-mail :
Nom, Prénom et nationalité de la personne de contact :	<i>Fonction :</i>	<i>E-mail :</i>
Adresse légale dans le pays d'activité :		
Code postal :	Ville :	Pays :
Téléphone :	Fax :	

MERCI DE RETOURNER CE DOCUMENT DUMENT COMPLETE ET SIGNE PAR LE REPRESENTANT LEGAL DU BUREAU D'ETUDES.